

# Mikrothek Scanner A3

## ScanWizard 1.05.1

# Scannen

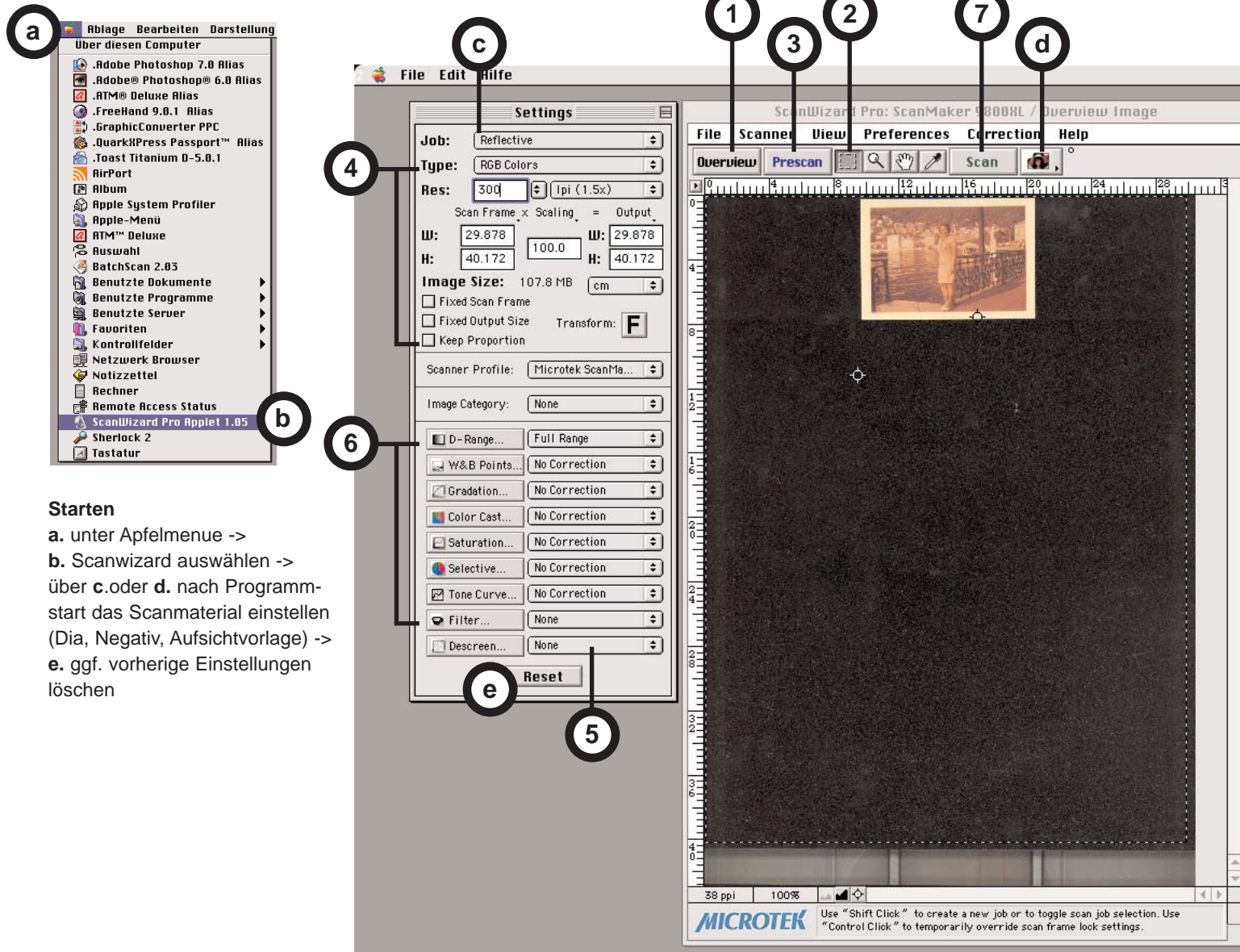
**Hinweis:**

Die Nutzung dieses Dokuments ist auf die Studenten der UdK Berlin, Fachbereichs 1,  
Kurs 2: Digitale Bildbearbeitung beschränkt!

Eine Verwendung zu anderen Zwecken bedarf der schriftlichen Erlaubnis des Autors.  
Trotz sorgfältiger inhaltlicher Kontrolle wird keine Haftung für die Inhalte übernommen ,  
insbesondere nach Veränderung der Software durch den Hersteller.

2/2004

# Im Schnelldurchgang



## Starten

- a. unter Apfelmenue ->
- b. Scanwizard auswählen ->
- über c. oder d. nach Programmstart das Scanmaterial einstellen (Dia, Negativ, Aufsichtvorlage) ->
- e. ggf. vorherige Einstellungen löschen

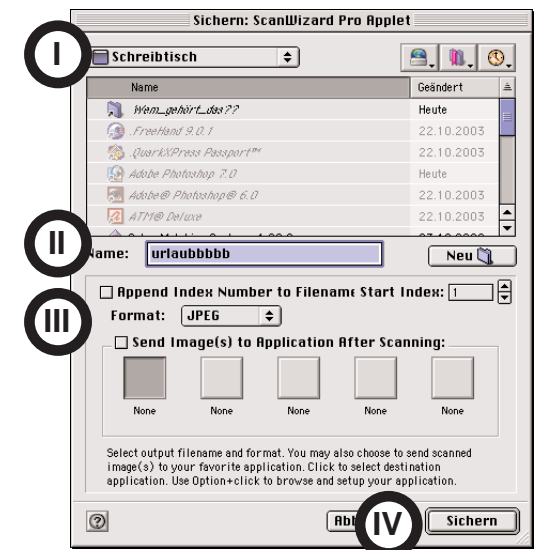
## Scannen

1. Vorlage „suchen“, zum Überblick gesamte Fläche (scan area) grob einscannen ->
2. Bildausschnitt für den Scan wählen ->
3. Ausschnitt als Voransicht einscannen ->
4. Eingaben einstellen (s. Seite 2) ->
5. Entrasterung nur bei **gedruckten** Vorlagen anwenden (sonst unscharfe Scans) ->
6. ggf. Korrekturen vornehmen (Seite 2 + 3) (**Vorsicht!** Eingaben lassen sich nicht immer zurückstellen! Besser in Photoshop korrigieren)->
7. Scannen

## Sichern

Fertigen Scan (d.h. das Dateifenster) schließen und im folgenden Dialogfenster:

- I. Speicherplatz/Ordner wählen ->
- II. eigenen Name eingeben (Dateiendung ~.tif) ->
- III. Dateiformat wählen (als TIF, **nicht** als JPEG!! Qualitätsverlust, nur für Transport (z.B. Internet, email oder Diskette) verwenden!) ->
- IV. Sichern



# Settings

**Bilddichte**  
des fertigen Scans für den Druck (mindestens)

Farbe **300dpi**  
Schwarzweiss **180dpi**  
Strich/Linie **1200dpi**  
Internet **72 dpi**

**Vergrößerungsfaktor**  
(am Besten 100% einstellen und nur die dpi-(lpi-)Zahl ändern)

**Dateigröße zur Kontrolle**

**Faustformel**  
Es ist besser eine große Datei später zu verkleinern, als eine kleine Datei nachträglich zu vergrößern, oder:  
So groß wie möglich, so klein wie nötig!

**Settings**

Job: Reflective  
Type: RGB Colors  
Res: 300 Ipi (1.5x)

Scan Frame x Scaling = Output  
W: 29.878 W: 29.878  
H: 40.172 H: 40.172  
Image Size: 107.8 MB cm

Fixed Scan Frame  
 Fixed Output Size Transform: F  
 Keep Proportion

Scanner Profile: Microtek ScanMa...  
Image Category: None

D-Range... Full Range  
 W&B Points... No Correction  
 Gradation... No Correction  
 Color Cast... No Correction  
 Saturation... No Correction  
 Selective... No Correction  
 Tone Curve... No Correction  
 Filter... None  
 Descreen... None

Reset

Farben: RGB, Grau, Strich (+ Lab)

Settings

- Reflective
- RGB Colors
- RGB Colors (48-bit)
- Gray Scale
- Gray Scale (16-bit)
- CMYK Colors
- Lab Colors
- Web/Internet Colors
- 256 Colors [Default]
- 256 Colors [Custom]
- Line Art
- B&W Diffusion

Qualitätsfaktor („Puffer“)

Settings

Reflective 1

RGB Colors ppi  
Ipi (1x)  
300 Ipi (1.5x)  
Ipi (2x)  
Ipi Custom...

W: 29.878  
H: 40.172  
Size: 107.8 MB  
Scan Frame

Messeinheiten

W: 29.878  
H: 40.172

- Inch
- cm
- mm
- Point
- Pica
- Pixels

Vorlage drehen/spiegeln

Transform: F

- F
- 90
- 180
- 270
- FL
- FR
- TL
- TR

Vorsicht! Fertige Scanprofile

Image Category: None

- None
- Standard
- Landscapes
- Portrait (Skin Tones)
- Jewelry (Gold Tones)
- Sunsets
- Metallic Subjects
- High Keys
- Low Keys
- Under-Exposed
- Over-Exposed
- Custom...
- Add New Custom Setting...
- Remove Custom Setting...

Vorsicht! Individuelle Korrekturmöglichkeiten

Advanced Image Correction: Dynamic Range

Density Histogram: Custom...  
 Keep Color Balance  
 Adjust Red Green Blue  
Channel: Blue  
Density: 0.0051 to 0.3624

Default Revert Add To Menu... Cancel OK

Entrastrung gedruckter Vorlagen (hier: exakt, nach vorheriger Messung)

Descreen...

Screen: 150 [50, 250] Ipi

Add To Menu... Cancel OK

Entrastrung gedruckter Vorlagen (hier: ungefähr und automatisch)

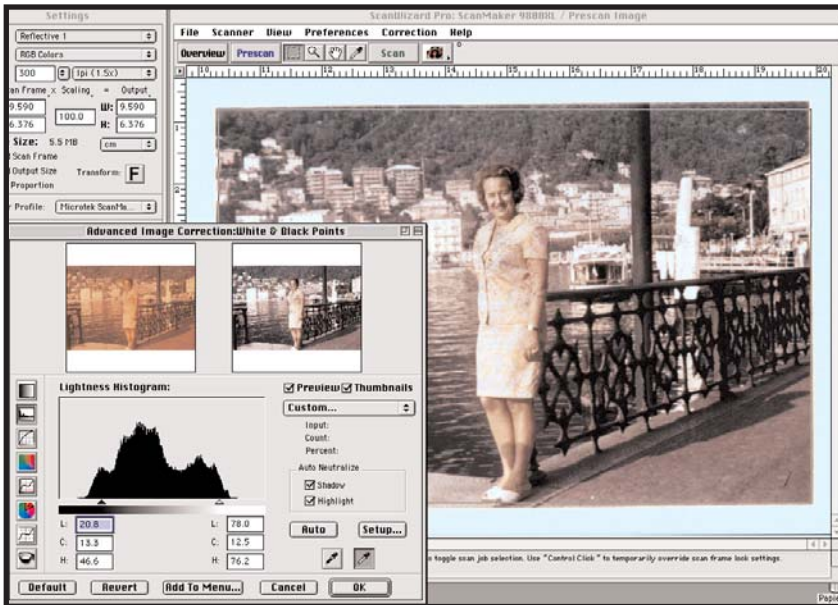
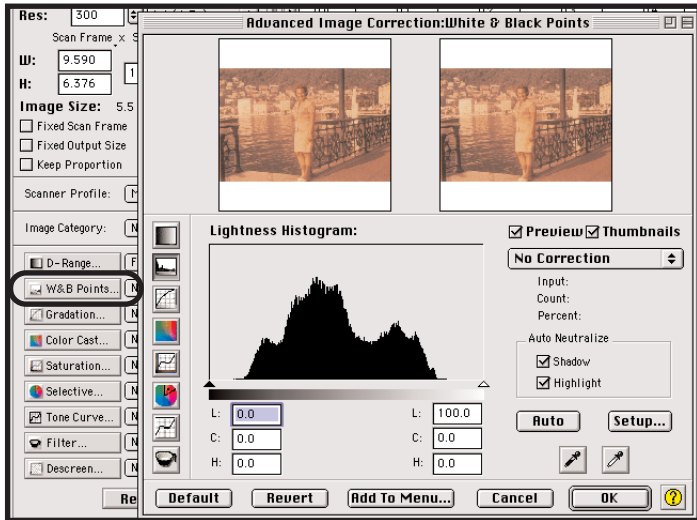
Descreen...

- None
- Newspaper (65 Ipi)
- Magazine (133 Ipi)
- Art Magazine (175 Ipi)
- Custom...
- Add New Custom Setting...
- Remove Custom Setting...

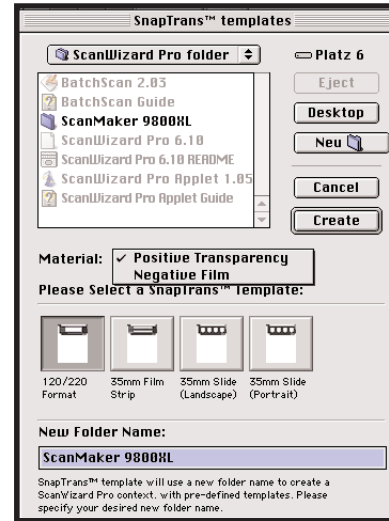


# Spezial!

## Korrekturmöglichkeiten



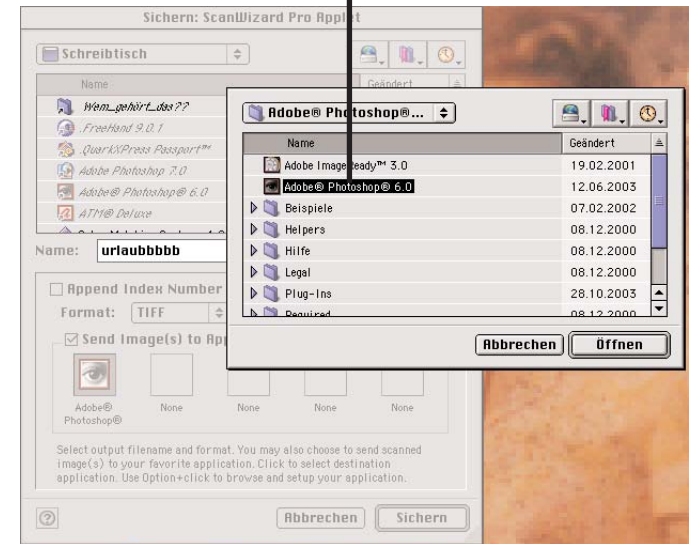
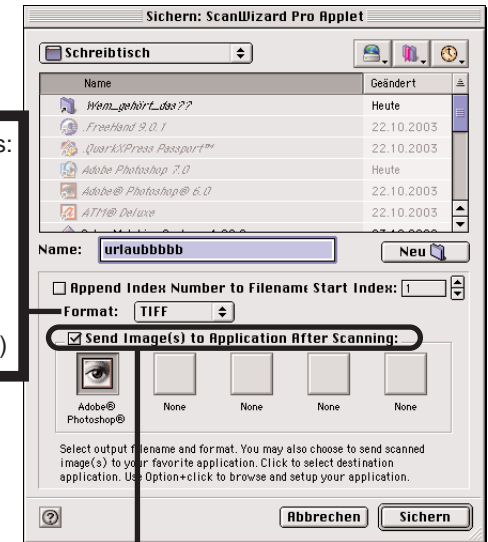
## Schablonen für Dia/Ektachrome/negative



ⓘ **Vorsicht!** Eingaben lassen sich nicht immer zurückstellen!  
Besser in Photoshop korrigieren

## Speichern und Photoshop starten

Scans immer als:  
.tif abspeichern!  
ⓘ Nur fürs  
Internet als .jpg  
(Vorsicht!  
irreparabler  
Qualitätsverlust!)



Neues Bearbeitungsprogramm für fertigen Scan auswählen  
(und sofort starten).